



RECYCLERIE VOISINAGE

RAPPORT D'ACTIVITE 2017

PROJETS 2018

IDENTITE DE LA STRUCTURE

Nom de la structure : VOISINAGE

Activité : Atelier Chantier d'Insertion Recyclerie

Statut juridique : Association loi 1901, crée le 1 avril 1995

Adresse siège social : 18 A rue de Moscou 40140 SOUSTONS

Contacts

Président : Philippe BOIREAU

Directrice : Fanny DUCAMP

☎ : 05 58 41 37 93

✉ : assos.voisinage@orange.fr

Page Facebook : <https://www.facebook.com/voisinagerecyclerie/>

Objet statutaire :

L'Association a pour objet de favoriser l'insertion sociale et professionnelle des personnes en difficulté ou en situation d'exclusion. Ses différents supports sont principalement axés sur :

- ✓ la lutte contre le gaspillage
- ✓ la construction et le développement du lien social

MISSIONS DE LA STRUCTURE

La Recyclerie VOISINAGE est un **Atelier Chantier d'Insertion**, en tant que Structure de l'Insertion par l'activité économique elle a pour mission :

- d'assurer l'accueil, l'embauche et la mise au travail sur des actions collectives, des personnes sans emploi rencontrant des difficultés sociales et professionnelles particulières.

- d'organiser le suivi, l'accompagnement, l'encadrement technique et la formation de ces salariés en vue de faciliter leur insertion sociale et de rechercher les conditions d'une insertion professionnelle durable.

A ce titre, son activité est conventionnée par l'unité territoriale de la Direccte qui en assure le pilotage avec le Conseil Départemental des Landes au travers du Conseil Départemental de l'Insertion par l'Activité Economique.

La Recyclerie est également un acteur de **l'Economie Sociale et Solidaire** qui utilise le support Recyclerie pour œuvrer activement dans la lutte pour la réduction des déchets et le développement de l'économie circulaire. Au travers de la récupération de dons, principalement auprès de particuliers, elle favorise le réemploi et recherche des filières de retraitement pour agir en faveur de l'environnement.

Véritable acteur économique de territoire elle crée aussi de la valeur ajoutée et contribue au développement économique de celui-ci notamment par les effets induits par son activité.



La Recyclerie est un acteur **Solidaire**, par sa redistribution à bas prix, elle permet à ceux qui ont peu de moyens de s'équiper à moindre coût. Elle participe également à des actions à vocation purement sociales afin de contribuer à lutter contre la précarité.

Siret : 401 362 835 00035

APE : 8810C

Réseaux auxquels la structure est affiliée :

ACRRA - Chantier Ecole – Groupement Textile Solidaire Nouvelle Aquitaine – INAE – Synesi - Tissons la Solidarité

GOUVERNANCE ASSOCIATIVE

Nombre d'**adhérents** à l'association au 31 décembre 2017 : 2 825

Dont **membres actifs** : 25

Bureau et Conseil d'Administration

Philippe BOIREAU
Jean CAMILLE
Geneviève BAYLE
Marie-Noelle SIMON
Rosa DI MURO
Philippe DUCALET

Président
Vice-Président
Secrétaire
Secrétaire-adjoint
Trésorière
Trésorier-adjoint

Corinne AMUNARRIZ
Céline DUTAUZIA
Catherine FERRY
Martine FRAGNEAU
Elisabeth LARTIGUE

RESSOURCES HUMAINES

Structuration de l'équipe permanente à compter de janvier 2018 : 9 ETP

1 ETP Directrice
1 ETP Comptable
1 ETP Accompagnatrice Socio-professionnelle
5 ETP Encadrant Technique d'Insertion
- Collecte
- Tri Mobilier/DEEE/Objets
- Tri TLC/Livres/Jouets/Matériel de puériculture
- Vente
- Développement durable et réduction des déchets
1 ETP Assistant Technique

Fanny DUCAMP
Marie-Christine BLEUSE
Julie GOEPP

Sandra ZALECZNY
Sylvie ARNAL
Pauline CASTINEL
Sandra DARANCETTE
Pauline PECRIAUX
Christophe ZALECZNY



PUBLIC BENEFICIAIRE

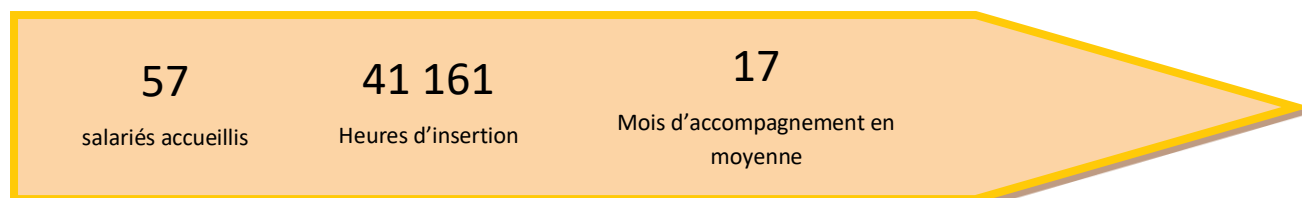
Les bénéficiaires entrent en parcours d'accompagnement à l'emploi après avoir été orientés par des prescripteurs à l'issue d'un diagnostic. Ils rencontrent des problématiques sociales et/ou professionnelles bloquant leur accès durable au marché du travail classique.



Leur intégration dans un parcours d'insertion doit permettre d'améliorer :

- Leur employabilité
- leurs qualifications
- leurs compétences.

Public bénéficiaires en 2017	Nombre
Personnes orientées par les prescripteurs et reçues	83 personnes
Personnes ayant bénéficié d'un parcours d'accompagnement à l'emploi	57 personnes
- Soit en ETP	22,6 ETP
- Dont femmes	61%
- Bénéficiaires de minima-sociaux à l'entrée	79%
- N'ayant pas travaillé depuis au moins 12 mois	89%
- De niveau de formation initiale VI, V et Vbis	77%
- Sous main de justice	5%
- Habitant de la Communauté de communes MACS	93%
Prescripteur	
- Pôle Emploi	60%
- Conseil Départemental des Landes (bénéficiaires RSA)	18%
- Mission Locale	18%
- Cap Emploi	4%

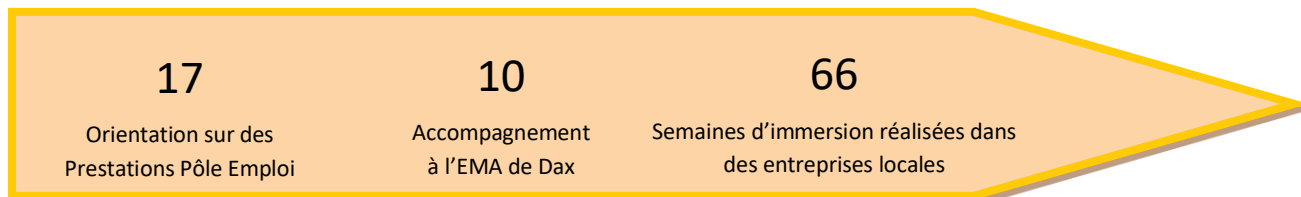


ACCOMPAGNEMENT A L'EMPLOI

La mise au travail sur le support Recyclerie, permet de :

- remettre le demandeur d'emploi en situation de production
- avancer dans la résolution des problématiques sociales (logement, violences conjugales, santé...)
- améliorer une situation financière personnelle souvent précaire
- valider ses points forts, prendre consciences de ses axes de progrès et retrouver confiance en soi
- travailler en équipe
- développer ses compétences en bénéficiant de formations et de mise en situation apprenantes
- définir un projet professionnel pertinent et cohérent avec la réalité du marché du travail et les habilité et compétences acquises
- valider un projet professionnel/un entrée en formation par la réalisation de période de mise en situation en milieu professionnel

Formation en cours d'accompagnement	Nombre	Type d'action de formation
Prévention des Risques liés à l'Activité Physique	20	Collective – interne – Action de prévention
Risque conduite	18	Collective – interne – Action de prévention
Sauveteur Secouriste du Travail	4	Collective – externe – Action de prévention
CACES 1. 3. 5.	1	Collective – externe – Action qualifiante
Informatique	1	Collective – externe – Action développement compétences
Habilitation électrique	10	Collective – interne – Action développement compétences



APRES parcours d'insertion	2017
Sorties positives (1) : entrée en formation	42%
Sorties de transition (2) : CDD de moins de 6 mois intérim	8%
Sorties emploi durable (3) : CDI, CDD de + de 6 mois et création d'entreprise	17%
Emploi dynamique (1+2+3)	67%
Sorties négatives :	33%

BILAN D'ACTIVITE 2017

De par son activité, la Recyclerie VOISINAGE agit sur le territoire :

- pour la réduction des déchets par la collecte
- en développant d'une économie circulaire
- mais aussi comme véritable acteur économique
- également pourvoyeur de main d'œuvre

REDUCTION DES DECHETS PAR LA COLLECTE

La Recyclerie Voisinage collecte plusieurs types de dons :

- Déchets d'Eléments d'Ameublements
- Déchets d'Equipements Electriques et Electroniques
- Textiles d'habillement, Linge de Maison et Chaussures (TLC)
- Bibelots, vaisselle, jouets, matériel de puériculture
- Livres



Pour capter ces ressources, la Recyclerie Voisinage s'appuie sur plusieurs types de collecte :

- en apport volontaire sur site (Soustons ou Tyrosse)
- via les bornes d'apports volontaires dédiées au TLC (36 containers appartenant au Relais, répartis sur la Communauté de communes MACS).
- sur rendez-vous au domicile des particuliers ou dans les entreprises
- en déchetterie sur Soustons et Tyrosse, via des containers maritimes mis à la disposition des utilisateurs
- et nouveauté 2017, via un partenariat avec Brico-Dépôt de Mees sur la récupération de matériel considéré comme déchet par leur SAV

91

Tonnes de mobilier

176

Tonnes de TLC

24

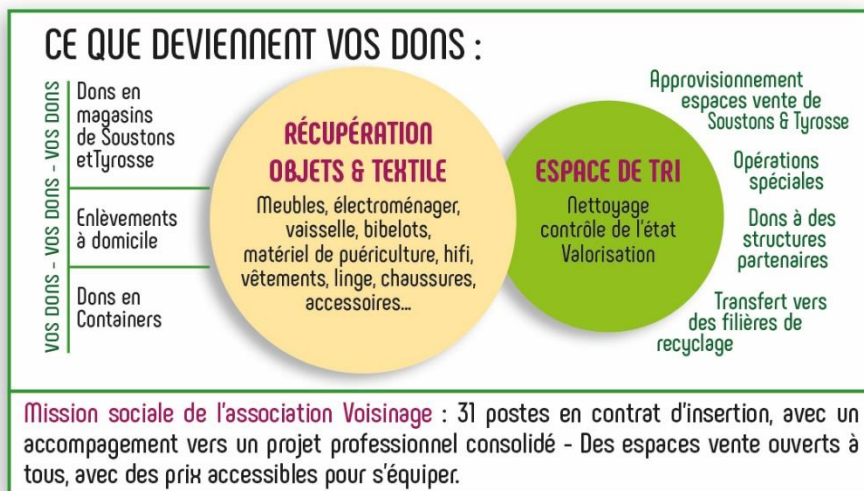
Tonnes en déchetterie

481

Enlèvements à domicile

Pour l'ensemble des dons qu'elle collecte, la Recyclerie VOISINAGE recherche la valorisation :

- soit par le réemploi au travers de ses espaces de vente de Soustons et Tyrosse
- soit en tant que matière au travers de ses partenaires



Ainsi, la Recyclerie VOISINAGE œuvre avec :

- le Relais sur la valorisation des TLC
- Recyclivres sur la valorisation des livres
- Le sitcom pour le papier
- Api' Up pour le mobilier bois et le papier
- Eco-mobilier pour le mobilier
- Lacaze pour la ferraille



Chiffre d'affaire réalisé dans les espaces vente en 2016 : 299 816€

Chiffre d'affaire réalisé dans les espaces vente en 2017 : 349 892€

➤ Secteur Textile, linge de maison, accessoires, chaussures
Réalisé 2016 : 123 921€
Réalisé 2017 : 143 429€

➤ Secteur Mobilier, bibelot, vaisselle, matériel EEE, livres, jouets, matériel de puériculture...
Réalisé 2016 :
Réalisé 2017 :

➤ Adhésions réalisées en 2016 : 2 036 – réalisées en 2017

L'association VOISINAGE atteint en 2017 : 41% d'autofinancement.
Et un résultat positif à hauteur de XX€.



Un signe encourageant puisqu'en début d'année, et suite à la mise en œuvre son déménagement, l'Association a dû faire face à un problème de trésorerie, qui trouvait sa source, notamment, dans les déficits cumulés des dernières années.

Afin de faire face à cette situation, un ensemble de décisions ont été prises :

- Réduction du nombre de poste de permanents (suppression postes de coordinateurs)
- Réduction des dépenses courantes
- Sollicitation d'Aquitaine Active afin de bénéficier d'un contrat d'apport (effectif en décembre 2017)
- Augmentation du Chiffre d'Affaire
- Fermeture activité Centre Social (effective au 31.12.2017)

PROJETS 2018

En 2018, VOISINAGE souhaite poursuivre l'amélioration de la qualité de ses parcours d'accompagnement.

Moyens envisagés pour atteindre cet objectif :

Sur les postes de travail

- Informatisation de la traçabilité de la collecte et de la redistribution
- Création d'une gestion des stocks pour le secteur textile
- Formation sur le tri textile et la vente avec intervenant extérieur
- Professionnalisation des caisses (utilisation logiciel caisse, douchette, terminal CB...)
- Formation sur la vente avec intervenant extérieur

Par les actions d'accompagnement

- Développement d'actions autour de la santé et de l'alimentation
- Mise en place d'un temps d'analyse de la pratique à destination de l'équipe encadrante avec intervenant extérieur
- Valorisation des parcours d'insertion par la sensibilisation des salariés au développement durable et à la réduction des déchets

En 2018, l'Association VOISINAGE souhaite développer son activité afin de pouvoir investir dans l'amélioration des conditions de travail (accessibilité des postes, professionnalisation, diminution de la pénibilité...)

Moyens envisagés pour le permettre :

- Intervention de 12 jours d'une ergonome devant aboutir à des préconisations en termes d'aménagement, d'équipements et mise en place de procédures permettant de rentabiliser l'activité au regard de la mission d'insertion de la structure (amélioration des conditions de stockage et de tri)
- Recherche de nouvelles sources de valorisation des dons collectés
- Augmentation des quantités de textile mises en vente au sein de la Recyclerie
- Définition d'un plan de communication et actualisation des outils de communication (site internet, plaquettes de présentation, page Facebook...)
- Acquisition de conteneurs reconditionnés afin de créer un espace de réparation et vente de vélos ouvert à tous

En 2018, l'Association VOISINAGE souhaite également se positionner comme véritable acteur de l'Economie Sociale et Solidaire. A ce titre, elle développe des projets avec les acteurs du territoire (PLOUCS, Fab'Lab de Soustons...).

Elle proposera également des animations ouvertes à tous publics afin de sensibiliser à la réduction des déchets et l'économie circulaire.

L'ENSEMBLE DE CES PROJETS ONT ETE PRESENTE AU CDIAE ET ENCOURAGES PUISQUE LA RECYCLERIE VOISINAGE A OBTENU UN AGREMENT POUR 3 ANS (2018-2020) ET LE NOMBRE DE POSTES QU'ELLE PEUT ACCOMPAGNER PROGRESSE POUR ATTEINDRE 25,31 ETP